



JOURNAL MUNICIPAL TRIMESTRIEL - NOVEMBRE 2024 - N° 50

COLOMBELLES

Vivez votre ville!

AUJOURD'HUI, C'EST DÉJÀ DEMAIN

Désormais,
roulons à 30 km/h

PAGE 4

EN ACTION

Connaître les risques
pour mieux les gérer
ensemble

PAGE 5

ENSEMBLE

Ressortez
vos maillots
de bain !

PAGE 6

À VIVRE

Les 5 ans
de la
Micro-Folie

PAGE 7

COLOMBELLES, C'EST VOUS

Des services pour votre
quotidien et des emplois locaux

PAGE 8



SPORT

DE NOUVELLES INFRASTRUCTURES POUR LE PLAISIR DE TOUS !

PAGE 3

Mairie - Hôtel de Ville
Place François-Mitterrand
14460 Colombelles
02 31 35 25 00 - mairie@colombelles.fr

www.colombelles.fr



Chères Colombelloises, chers Colombellois,

Depuis 2017, notre commune expérimente le dispositif Territoire zéro chômeur de longue durée (TZCLD). L'objectif est de collaborer avec l'ensemble de nos partenaires pour réduire le chômage. Une Entreprise à But d'Emploi (EBE), Atipic, a été créée afin d'embaucher des personnes durablement privées d'emploi.

Nous pouvons affirmer que TZCLD est une politique économique, sociale et humaine qui porte ses fruits. En effet, 341 personnes sont sorties de la privation d'emploi, dont 125 via Atipic. Aujourd'hui, 90 salariés travaillent dans l'entreprise. Le taux de chômage à Colombelles a été divisé par deux, passant de 22 % à moins de 11 %. Il s'agit là d'une manière intelligente d'optimiser les impacts financiers liés au chômage de longue durée, en permettant aux plus fragiles de devenir des acteurs clés de notre Ville. L'EBE offre des services aux habitants, tels que le transport solidaire ou les travaux d'espaces verts.

Après une phase de préfiguration à la résidence Goueslard, le restaurant solidaire, installé dans la Maison du Peuple, place Albert-Thomas, a ouvert ses portes. En attendant l'installation d'une rampe d'accès pour les personnes à mobilité réduite, prévue dans les prochaines semaines, il est possible de déjeuner sur place ou de se faire livrer à un tarif intéressant, moyennant une adhésion à l'association. Venez déjeuner, vous ne serez pas déçus !

Malgré ce bilan très positif, Atipic est actuellement en redressement judiciaire. Des difficultés, notamment dues à la croissance rapide de la structure, ont émergé. Après plusieurs semaines de travail, les signes d'une issue positive à cette situation regrettable sont encourageants. Avec mon équipe municipale et l'ensemble de nos partenaires, nous continuerons à nous mobiliser collectivement pour pérenniser ce beau dispositif et défendre activement l'emploi !

Par ailleurs, dans ce bulletin, vous trouverez des informations sur la limitation de vitesse dans notre commune, qui passera à 30 km/h dès 2025. Cette mesure essentielle vise à améliorer



© François Monier - Septième Ciel Images

la sécurité de tous les usagers de la route. En réduisant la vitesse des véhicules, le risque d'accidents graves diminue considérablement, notamment pour les piétons et les cyclistes, les plus vulnérables. De plus, cette limitation contribue à réduire les nuisances sonores et les émissions polluantes, participant ainsi à un environnement plus sain.

Si vous êtes amateurs de sport, vous l'attendiez certainement : la piscine rouvrira ses portes en janvier prochain ! Vous pourrez découvrir une rénovation de grande qualité, offrant des conditions de pratique très agréables.

Toujours côté sport, vous trouverez également des informations sur les travaux de réalisation d'un pumtrack commencé début novembre et d'un terrain de foot à 5 en début d'année. Vous pourrez profiter de ces nouveaux équipements dès le printemps prochain.

Enfin, Colombelles est une ville animée, avec des événements festifs et conviviaux. Nous aurons l'occasion de nous retrouver lors du marché de la Saint-Nicolas le 7 décembre, ou encore pour célébrer le 5^e anniversaire de la Micro-Folie le 21 décembre prochain.

Ensemble, continuons à faire de Colombelles un lieu de solidarité, de dynamisme et de bien-être pour tous ses habitants !

Marc Pottier

Maire de Colombelles

Et aussi...



Décès de Mme Jocelyne Bisson

Décédée le 6 juillet 2024, Mme Jocelyne Bisson a été conseillère municipale de Colombelles pendant plus de dix ans. Élu en charge des personnes âgées,

elle s'est beaucoup investie au service de la collectivité et des Colombellois. Sa participation aux commissions « Éducation et Petite enfance », « Solidarité et Cohésion sociale » et « Finances et Administration générale » en témoigne. Elle était par ailleurs membre du conseil d'administration de notre Centre communal d'action sociale (CCAS). Nous présentons toutes nos condoléances à sa famille et ses proches.



Vous avez des idées !

Au printemps dernier, vous avez proposé plus de 30 projets pour améliorer le cadre et la qualité de vie dans notre commune. Deux d'entre eux ont été retenus

à l'issue d'une étude de faisabilité technique et financière : une aire de jeux sur la place Albert Thomas et une boîte à livres. Grâce aux 15 000 € alloués au budget participatif, ces deux projets verront le jour en 2025. Merci à tous pour votre participation ! Sachez que toutes vos idées ont été examinées avec attention. Celles qui ne relevaient pas des compétences de la commune ont été transmises aux interlocuteurs concernés. Envie de partager d'autres idées ou de nous faire part de vos remarques ? Écrivez-nous à : democratie.participative@colombelles.fr



Colombelles, ville étudiante

Depuis septembre 2024, Ecofac et l'E2SE sont venus rejoindre Craf2S et la Métal Academy déjà présents depuis quelques mois. Sur notre territoire, l'implantation en nombre d'écoles d'enseignement supérieur donne un esprit campus et un dynamisme en plus des entreprises et start-up à la pointe déjà implantées sur les zones d'activités.

PRATIQUES SPORTIVES GRATUITES

De nouveaux équipements pour le printemps 2025

Après la remise en état des courts de tennis et de la piste d'athlétisme du stade Rival, la ville enrichit ses infrastructures de loisirs avec l'implantation d'une piste de pumtrack et d'un terrain de foot à 5.

© Eiffage - Newbee



Perspectives des pistes de pumtrack. Scannez le QRcode et retrouvez-vous sur le pumtrack ! (Visuel non contractuel)

seront disposés tout autour des pistes pour le confort des accompagnants ou spectateurs. Cet espace jouxte un verger de pommes à cidre ; vous pourrez y jouer, lire ou flâner.

Terrain de foot à 5 au stade Rival

Cette surface de jeu de 20 x 35 m est délimitée par des palissades d'1 m, des filets sur la hauteur et des lampadaires. Une fois passée la porte d'entrée, à vous de tester le gazon synthétique dont le sol est entièrement fabriqué de matières recyclées. Selon les règles officielles, sachez que le foot à 5 se compose d'équipes de 4 joueurs et d'un gardien qui n'a pas le droit de sortir de sa surface, ni de dégager au pied. Les matchs se jouent en deux fois 25 minutes. Que le meilleur gagne !

Budget et planning

L'aménagement des pistes de pumtrack et du terrain de foot à 5 représente un investissement global de 489 885 € TTC. Ce projet de développement sportif pour le territoire est réalisable grâce à des subventions et des aides de la Région Normandie, du Département du Calvados, de l'État, de l'Agence nationale du Sport, de la Fédération française de Football à hauteur de 80% du projet. Les premiers coups de pelles ont été donnés mi-octobre. Selon le planning prévisionnel, les espaces seront prêts au premier trimestre 2025. Les travaux ont débuté début novembre pour le pumtrack et vont commencer en décembre pour le terrain de foot à 5. De jolies perspectives d'après-midis sportives au printemps !

Amateurs de VTT, BMX, trottinettes ou du ballon rond, bientôt des terrains vous seront accessibles. Fière de son label « Ville active et sportive », l'équipe municipale souhaite aussi développer et renforcer la pratique sportive gratuite pour tous en complément du tissu associatif dense et qualitatif.

Une entrée de ville vivante et accessible

Composées de bosses et de virages relevés avec des dénivelés, ces 2 pistes de pumtrack seront

implantées sur l'espace Auguste Michelle : l'une sera dédiée aux novices et la seconde sera plus appropriée aux habitués de cette discipline. Cet espace sera accessible facilement depuis tous les quartiers de la ville via les mobilités douces. En effet, à l'issue des travaux de la rue Jean-Jaurès, une piste cyclable longera cet axe et fera le lien et rejoindra le quartier Jean-Jaurès, lui-même en lien avec le Plateau via l'allée cavalière. Accessibles 7 jours sur 7 jours, le pumtrack offrira un espace de liberté sécurisé pour les amateurs de glisse et les jeunes adeptes du free ride. Une vingtaine de places de parking seront créées aux abords des vestiaires existants et des bancs

Et aussi...



Accompagnement des publics

Ilyès Boujdia, stagiaire dans le cadre de son brevet professionnel de la Jeunesse, de l'Éducation populaire et du Sport, mention activités pour tous, intègre le service des

Sports jusqu'en juillet 2025. L'objectif de son stage est d'accompagner tous les publics dans leur épanouissement en créant un environnement inclusif et motivant. « Passionné de football, je me prépare à devenir éducateur sportif », détaille celui qui œuvre pour transmettre les valeurs que le sport lui a enseigné : discipline, respect et esprit d'équipe. Il contribuera au développement des projets et à l'animation sportive du territoire.



Restaurant solidaire

La Maison du Peuple accueille depuis quelques mois un restaurant solidaire avec une équipe 100 % colombelloise, des cuisines au service à l'assiette, avec une majorité de produits bio et locaux cultivés à Colombelles au Potager d'Annie. Circuit court,

fraîcheur et emploi des habitants sont les ingrédients de la recette d'un déjeuner : 7,50 € le plat du jour, 8,50 € entrée/plat ou plat /dessert et 9,60 € le menu complet. Ouvert tous les midis du lundi au vendredi avec la possibilité d'être livré chez vous ou sur votre lieu de travail, pour 1 € supplémentaire si c'est à Colombelles. Adhésion initiale à l'association Atipic obligatoire. Informations : alimentation.atipic@gmail.com - 06 62 87 63 46.



Déménagement de la Cellule emploi

La Ville de Colombelles dispose d'un service d'aide pour les habitants de la commune afin de les accompagner dans leurs démarches

de recherche d'emploi, de stage ou de formation. Son action s'inscrit dans le cadre de partenariats avec les acteurs de l'insertion professionnelle du territoire et intervient au titre de l'expérimentation Territoires zéro chômeurs de longue durée. Depuis juin dernier, la conseillère en insertion professionnelle vous accueille désormais au 2 rue des Frères Wilkin les lundis, mardis, jeudis de 9 h à 12 h 30 et de 14 h à 17 h avec ou sans rendez-vous.

Contact : 02 31 83 13 59
cellule.emploi@colombelles.fr

SÉCURITÉ ROUTIÈRE

Désormais, roulons à 30 km/h

Début 2025, la ville aura de bonnes raisons de ralentir.

Une ville 30 signifie que la vitesse de circulation est de 30 km/h pour tous les usagers motorisés. Cette signalisation favorise ainsi la sécurité et le confort des déplacements de tous, à pied, à vélo, à trottinette ou en fauteuil roulant, sans exclure les enfants, ni les seniors parfois moins alertes. Les objectifs sont d'accueillir les modes de déplacement doux (marche, vélo, trottinette...), de favoriser une circulation apaisée et de partager l'espace public. Aujourd'hui, 40 % de la voirie communale est déjà limitée à 30 km/h. À partir de janvier 2025, c'est sur l'ensemble de la commune que la vitesse autorisée sera de 30 km/h, excepté sur les axes départementaux : RD 513 (route de Cabourg), RD 226 (voie de la Rode), RD 402 (avenue des Canadiens) et la RD 403 (vers Mondeville 2)).

En France, les premières zones 30 datent de décembre 1990, période à laquelle la limitation générale était fixée à 50 km/h (au lieu de 60). Ralentir ne veut pas dire perdre du temps, au contraire. En effet, la réduction de la vitesse permet de fluidifier la circulation dans certains secteurs et d'éviter des bouchons avec des immobilisations totales. Passer de 50 à 30 km/h fait perdre seulement 18 secondes par kilomètre mais réduit le risque d'accidents mortels de moitié. Le choix est vite fait !

Des avantages pour tous

Pour les automobilistes, passer de 50 à 30 km/h offre un champ de vision 2 fois plus important et réduit de moitié la distance de freinage (13 m au lieu de 27 m). Une conduite plus fluide réduit aussi la consommation d'essence, d'autant que les embouteillages sont limités. Notez que le passage en ville 30 permet le double sens cyclable dans les rues à sens unique pour les véhicules motorisés, signalées par les panneaux.



La place et la sécurité des cyclistes se voient donc renforcées. Un mode de déplacement à favoriser pour des trajets courts. En effet, pour effectuer un trajet de moins de 7 km en ville, le vélo est le moyen de transport le plus rapide ! Pour les piétons, la ville 30 rime avec plus de sécurité et de calme car une circulation à 30 km/h donne une ville plus silencieuse et moins polluée, donc moins stressante. La ville 30 favorise aussi les espaces de rencontres et de partage grâce aux mobilités douces (vélo, marche, trottinettes...). Sans être prioritaire, le piéton s'y déplace en sécurité : il emprunte le trottoir (quand il existe) et peut traverser la route, en restant vigilant, même en l'absence de passages piétons.

Le saviez-vous ?

En cas d'accident :

- 30** • À 30 km/h, les blessures les plus fréquentes sont des contusions légères avec une probabilité de 15 % d'être tué.
- 40** • À 40 km/h, apparition de cas d'invalidité et de cas mortels avec une probabilité de 30 % d'être tué.
- 50** • À 50 km/h, invalidité et cas mortels fréquents avec une probabilité de 60 % d'être tué ; à 60 km/h, probabilité de 85 % d'être tué ; à plus de 60 km/h, probabilité proche de 100 % d'être tué.

Source : Cerema

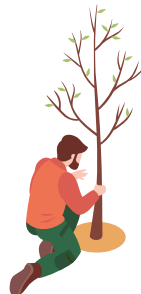
Et aussi...



Plateforme fitness

D'ici fin 2024, une plateforme fitness avec 4 agrès (un rameur, un vélo elliptique, un banc double pour abdominaux et une barre de

traction accessible aux PMR) sera installée (en amont du fonteur depuis le centre-ville) dans l'allée cavalière depuis le centre-ville, à quelques mètres de la boulangerie rue Jean-Jaurès.



Travaux au cimetière

Après la phase de végétalisation du cimetière à l'automne dernier, une nouvelle phase débute avec la plantation

d'arbustes et de plantes afin d'embellir le cadre de cet espace de recueillement et de lutter contre les îlots de chaleur.



Les mystères cachés de votre maison !

Saviez-vous qu'il vous est possible de voir la chaleur s'échapper de votre maison ? Lors d'une balade thermographique, vous aurez l'opportunité unique

de découvrir les zones des habitations qui perdent le plus d'énergie, grâce à une caméra thermique. Munis d'une caméra infrarouge, le 27 novembre à partir de 18h30, venez participer à une promenade dans quelques rues de la commune à la nuit tombée. La caméra détectera les variations de température des bâtiments, révélant ainsi les points faibles de l'isolation. Informations et inscriptions auprès de la Maison de l'Habitat de Caen la mer : **02 31 38 31 38**.

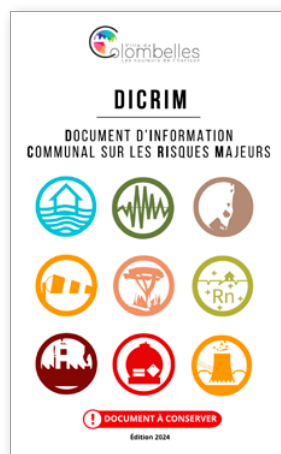
RISQUES MAJEURS

Connaître les risques pour mieux les gérer ensemble

On ne fait pas la pluie ou le beau temps mais on peut s'y préparer !

Orages, inondations, vents violents ou canicules : des phénomènes climatiques qui peuvent se produire de façon rapide et intense.

Saviez-vous qu'à Colombelles, 6 risques naturels existent potentiellement, tout comme 3 risques technologiques et industriels ? On parle de risques majeurs, c'est-à-dire que la fréquence des risques est faible, mais leur gravité est conséquente. Malgré la rareté de ces phénomènes, un document réglementaire communal existe pour recenser les comportements à adopter et sensibiliser les habitants. Il s'agit du Document d'Information Communale sur les Risques Majeurs : le DICRIM. Vous devez l'avoir reçu dans votre boîte aux lettres. Sinon, sachez qu'il est disponible sur le site Internet de la ville et à l'accueil de l'hôtel de ville sur simple demande.



Quelles informations contient le DICRIM de Colombelles ?

Le DICRIM reprend les informations transmises par le préfet dans le cadre du dossier départemental des risques majeurs (DDRM), dont :

- la liste des risques majeurs auxquels la commune est exposée ;
- la description de chacun des risques et leurs conséquences prévisibles pour les personnes, les biens et l'environnement ;
- les mesures de prévention, de protection et de sauvegarde pour chacun de ces risques ;
- les consignes de sécurité individuelles à mettre en œuvre.



Comment se préparer en cas de risque ?

« La peur et l'urgence sont mauvaises conseillères. Ainsi, la lecture préventive du DICRIM est indispensable pour se préparer à bien réagir en cas de crise. Il contribue aussi à responsabiliser chaque citoyen pour sa propre mise en sécurité et renforce l'efficacité des mesures mises en œuvre par la collectivité dans le cadre de son plan communal de sauvegarde », indique Nadine Lefèvre, Adjointe au maire aux affaires intercommunales, à la démocratie participative, à la sécurité et à la prévention.

Connaître les 9 risques majeurs et les signaux d'alerte

Une lecture attentive de ce document permet de gagner un temps précieux en cas de situations à risques. Il est primordial de savoir reconnaître le signal d'alerte du Système d'alerte et d'information à la population (SAIP) dont des tests sont effectués le premier mercredi de chaque mois et se tenir informé en temps réel via les radios locales, le site et les réseaux sociaux de la préfecture et de la Ville : mettez ces sites dans vos favoris.

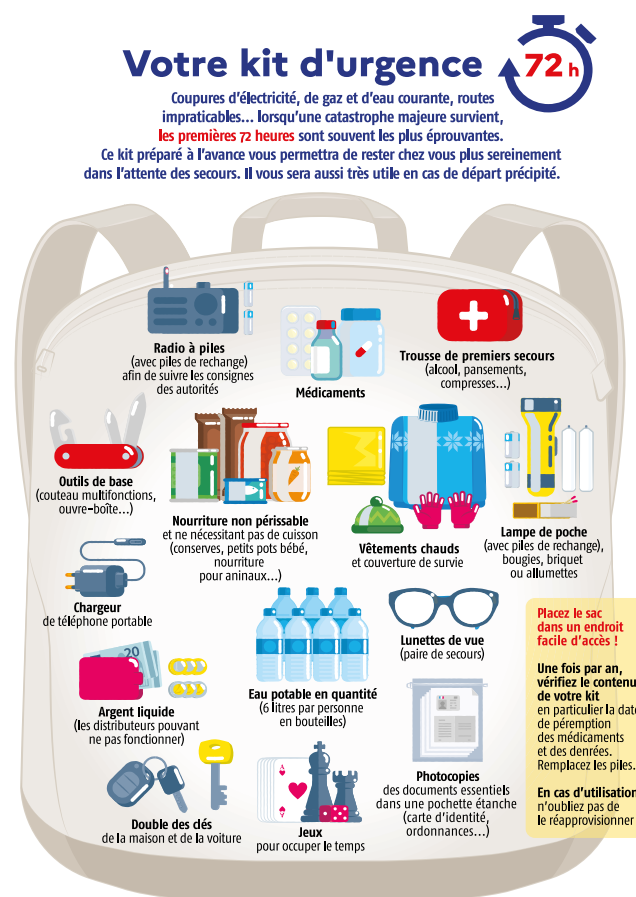
Avoir de bons réflexes

Une situation de danger ou de risque peut vous inquiéter mais des professionnels expérimentés

(forces de l'ordre, préfecture, collectivités) coordonnent et gèrent la situation. Pour les aider, adoptez de bonnes attitudes : limitez l'usage de votre téléphone sauf urgence pour ne pas encombrer le réseau. De même, limitez vos déplacements. Concernant vos enfants, les structures d'accueil de l'enfance disposent d'un Protocole de mise en sûreté (PMS) pour les mettre en sécurité. Il s'agit pour les établissements scolaires d'un Plan particulier de mise en sécurité (PPMS).

Votre kit d'urgence est-il prêt ?

Ce kit est un sac à dos de première nécessité en cas de situation de crise. Il est recommandé de disposer d'un kit d'urgence déjà prêt dans vos placards pour gérer un départ précipité ou l'attente des secours.



Et aussi...



Une naissance, un arbre

Le 23 novembre à 11h, les parents d'enfants nés en 2023 et résidant à Colombelles sont conviés à planter un arbre pour la naissance de leurs enfants. Entre symbolique et action de végétalisation, cette opération est un moment attendu des familles avec un impact sur le cadre de vie à moyen terme. Cette année, les arbres seront plantés place Mendès-France pour renforcer l'îlot de fraîcheur de ce quartier.



3 femmes centenaires à Colombelles

Thérèse Letremble, Marie Rousseau et Christiane Mairesse ont à elles trois 300 ans ! Pour l'occasion, l'Ehpad Belle-Colombe a organisé un concert sur le thème des Années Folles le 27 août dernier. Les résidentes ont profité de ce concert en compagnie de leurs proches. Très bel anniversaire (en retard) à toutes les 3 !

RÉOUVERTURE DE LA PISCINE AU PREMIER TRIMESTRE 2025

Ressortez vos maillots de bain !

Les travaux d'isolation et les aménagements offrent un nouveau confort et une qualité de service à cet espace sportif dont la réouverture est très attendue les habitants.

Bonnet, maillot de bain et c'est parti ! Longueurs, nage libre ou sportive, détente ou cours d'aquagym... Il ne vous reste qu'à choisir votre programme. À chacun ses habitudes ! Après 2 ans de travaux, la piscine rouvre ses portes au premier trimestre 2025. Avec ses deux bassins intérieurs de 12 et 25 mètres, cette infrastructure a fait peau neuve et l'équipe vous attend avec impatience.



Plongez dans l'histoire de la piscine

Construite en 1980, complétée par une extension en 2006 avec les espaces administratifs, d'accueil et sanitaires, la piscine avait grandi et vieilli aussi. En 2020, une étude de faisabilité auprès des utilisateurs et un audit énergétique ont mis au jour la vétusté des deux bassins. Des travaux ont donc débuté en janvier 2023. Deux ans après, la piscine vous accueillera de nouveau dans ses bassins d'ici quelques semaines.

Bain de jouvence

Les travaux avaient des objectifs multiples : énergétiques, qualitatifs et organisationnels. Ainsi, l'étanchéité du petit bassin a été revue. Côté énergie, l'isolation de la halle bassins (toiture, huisseries et mur nord) a été optimisée et complétée par l'installation de panneaux photovoltaïques. Les ouvertures de la toiture ont été changées pour une meilleure luminosité



et donc une surveillance facilitée. Outre cet aspect sécuritaire, des espaces de stockage du matériel pédagogique ont été créés et des casiers individuels pour les usagers installés.

Ces travaux sont complétés par la pose d'une citerne de récupération des eaux de lavage des filtres afin de mettre en conformité les débits d'eaux rejetées vers la station d'épuration pour un respect de l'environnement.

Cette opération de rénovation s'élève à un total de 2 838 498 € HT. Ce projet est subventionné à 61 % (l'État à 23,8 %, la Région Normandie à 7,8 % et le Département du Calvados à 29,4 %). Le reste des frais engagés est assuré par les communes membres du SIVOM des Trois Vallées, à savoir Colombelles, Giberville, Cuverville, Mondeville et Cormelles-le-Royal.

En pratique

Piscine du SIVOM des Trois Vallées
Rue Salvador Allende
Tél. : 02 31 72 17 11
Horaires et tarifs à retrouver sur le site sivomdes3vallees.fr

Et aussi...



Tournoi des 3 Vallées

Fin août, le club de Basket de Colombelles a organisé le Tournoi des 3 Vallées.

Des équipes de Nationale 3 venues de Trappes, Bayeux, Saint-Maure (VGA) et Cherbourg se sont rencontrées, soutenues par une centaine de spectateurs. Les jeunes Colombellois ont ensuite affronté 10 autres équipes régionales. Bravo à tous les sportifs bénévoles pour leur engagement.



Pont de Colombelles : travaux décalés

Le secteur du Pont de Colombelles est actuellement déjà concerné par des travaux du réseau de chaleur urbain mené par Caen la mer. Ainsi pour que le chantier en aval du pont actuel se passe dans les meilleures conditions, un report du chantier courant 2025 a été acté par la direction générale de Ports de Normandie, gestionnaire de l'ouvrage.



Seniors en fête

La semaine bleue sur le thème « La guerre vécue par les habitants

Colombellois » organisée par la résidence Jean Goueslard s'est déroulée du 1^{er} au 4 octobre 2024. Une quinzaine de résidents ainsi que 5 Colombellois ont participé un quiz musical, une conférence, une sortie dans la Manche ainsi qu'un concours de belote et de pétanque.

RENDEZ-VOUS LE 21 DÉCEMBRE À LA MICRO-FOLIE

Une journée d'anniversaire pour fêter les 5 ans

Musée numérique au sein de la Grande Halle, la Micro-Folie est un lieu unique de vie et de rencontres à découvrir si cela n'est pas déjà fait, ou à redécouvrir. En accès libre, du mercredi au samedi, des milliers d'œuvres sont accessibles sur grand écran grâce à des tablettes et jeux interactifs issus des collections de différentes institutions culturelles (musées, théâtres, orchestres) à travers le monde. Sur rendez-vous, vous avez aussi la possibilité d'utiliser la brodeuse numérique, l'imprimante 3D, de floquer t-shirts ou tote bags et de réaliser des badges et magnets. Vous pouvez aussi tester la réalité virtuelle ou encore participer à des ateliers, des stages, des mini-conférences. Le programme détaillé de cette structure communale est distribué dans votre boîte aux lettres tous les trimestres.

Une journée anniversaire

Pour son 5^e anniversaire, la Micro-Folie vous invite à un petit déjeuner, le 21 décembre à 10h, en présence de Patricia Clément, du Grand Palais à Paris, pour une conférence sur le thème « **Il était une fois le petit-déjeuner** ». Le premier repas de la journée invite à poser une question rituelle : thé, café ou chocolat ? Beaucoup d'entre nous n'envisagent pas de commencer la journée sans avoir avalé l'une de ces boissons. En a-t-il toujours été ainsi ? Qu'en est-il en Normandie ? Avez-vous des spécialités pour le petit-déjeuner ?

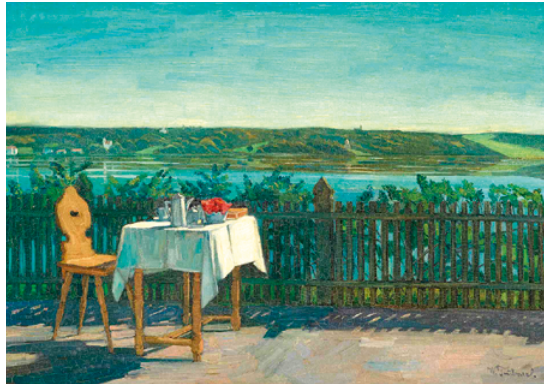


Table de petit-déjeuner sur le lac Starnberg, Wilhelm Trübner, 1909, huile sur toile, 62 x 76,5 cm, Staatliche Kunsthalle Karlsruhe.

Une conférence interactive avec de nombreuses illustrations et des recettes savoureuses...

> Tout public - 25 participants max. -
Durée : 1h30 - Gratuit

Et, à 14h, en route pour un « **Voyage en Grèce antique avec Ulysse** ». Au cours de ses aventures, Ulysse, l'un des plus grands héros de la mythologie grecque, rencontre des dieux, des déesses et des créatures fantastiques qu'il affronte brillamment grâce à sa ruse et son courage...

> Public familial à partir de 7 ans - 25 participants maximum - Durée : 1h30 - Gratuit

Et, toute la journée, des flash quiz et des jeux made in Micro-Folies pour des moments ludiques et familiaux.

Inscription pour les rendez-vous de 10h et 14h : microfolie@colombelles.fr - 06 86 49 95 48

COUPS DE CŒUR DU PHÉNIX



ROMAN
Pour Britney
Louise Chennevière
Éditions P.O.L., 2024

L'autrice dresse un parallèle entre le destin de Britney Spears, star américaine broyée par la célébrité et la vie de Nelly Arcan, écrivaine et ancienne prostituée qui s'est donné la mort en 2009 à l'âge de 36 ans. Un texte saisissant racontant également son passage de l'enfance à l'âge adulte et qui s'étonne qu'au XXI^e siècle, peu importe le talent d'une femme, celle-ci est toujours ramenée à sa sexualité et son apparence physique.



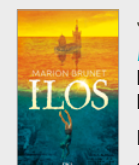
BD
Lebensborn
Isabelle Maroger
Bayard Éditions, 2024

Isabelle Maroger raconte la découverte des origines de sa mère née dans un Lebensborn, maternité supervisée par les nazis, dans l'optique de reproduire une supposée race aryenne. À travers ce témoignage, on perçoit toute la honte qui pèse encore aujourd'hui sur ces familles et aussi leur nécessaire reconstruction. Un récit émouvant, qui permet d'aborder un pan méconnu de l'Histoire.



MUSIQUE
Golden Cages
Faada Freddy
Virgin Records, 2024

Faada Freddy, chanteur sénégalais, n'avait pas sorti d'album depuis la pandémie et le confinement. Cela lui a permis de composer de nouvelles chansons avec, comme fil conducteur, l'envie de parler de la liberté. À travers la voix et les percussions corporelles, Golden Cages est une invitation au voyage, une ode à la diversité qui respire la positivité et la joie de vivre.



JEUNESSE
Ilos
Marion Brunet
Éditions PKJ, 2024

Le premier tome haletant d'une trilogie d'aventures par Marion Brunet. Marseille, 2052. La montée des eaux provoquée par le réchauffement climatique a recouvert une grande partie de la ville. Nolane et son frère Gal sont parmi les meilleurs plongeurs qui partent explorer les profondeurs sous-marines à la recherche de trésors. L'inquiétant Commodore charge Gal de retrouver un objet mystérieux, mais il disparaît. Nolane promet de le venger.



Je suis moi et personne d'autre
Baptiste Beaulieu
Éditions Les Arènes, 2024

Le troisième album jeunesse de Baptiste Beaulieu, illustré par Qin Leng. Respecter son identité, ne pas s'effacer pour satisfaire les autres, est l'apprentissage d'une vie entière. Ce livre raconte à quel point il est important de savoir dire non, pour être soi et personne d'autre.

Dans le rétroviseur

Depuis le 17 décembre 2019, date d'inauguration de la Micro-Folie, des rires, des rencontres, du partage, des créations et des apprentissages ont rythmé ces 1855 jours d'activités avec une grande diversité de publics, familles, seniors, ESAT, écoles, centres de loisirs venus nombreux découvrir les lieux et ses animations.

Merci aux équipes toujours présentes et souriantes qui font l'âme de ce lieu : Émeline, Lafken, Malik et Erwan remplacé depuis début novembre par Kevin. Bienvenue à lui !

5 ans, 5 temps forts partagés à la Micro-Folie :

- **17 décembre 2019** : inauguration de la Micro-Folie
- **Juillet 2020** : Festival « Histoires d'art dans les Micro-Folie » avec la RMN-Grand Palais et La Villette

- **Août 2021** : Concert de la Family Circle
- **Novembre 2022** : Automne urbain avec break dance, open mic, concert.
- **Mai 2023** : Les Enquêtes de Miro : Aphrodite n'a plus de bras. Une chasse aux trésors grandeur nature pour retrouver les bras de la déesse !
- **Août 2024** : Exposition Astronomie



Family Circle



Automne urbain



Aphrodite n'a plus de bras

Rendez-vous à venir

- **Marché de la Saint-Nicolas** : samedi 7 décembre, de 14 h à 18 h, place François-Mitterrand. Accès libre
- **Vœux aux habitants** : samedi 18 janvier, à 11 h, salle Jean-Jaurès, place Albert-Thomas. Ouvert à tous.
- **Repas des seniors** : dimanche 19 janvier, gymnase Hidalgo, rue du Stade. Sur invitation et inscription.

ÉCONOMIE SOCIALE ET SOLIDAIRE

Des services pour votre quotidien et des emplois locaux

En novembre, c'est le mois de l'ESS... C'est-à-dire ? Le mois de l'économie sociale et solidaire.

Oui, mais encore ? Le concept d'économie sociale et solidaire désigne un ensemble d'entreprises organisées sous forme de coopératives, mutuelles, associations ou fondations avec une gouvernance collective, non lucrative ou de façon limitée. Leurs activités sont fondées sur un principe de solidarité et d'utilité sociale.

À Colombelles, nous retrouvons plus d'une dizaine de supports d'activités comprenant des chantiers et entreprises d'insertion (CAP Revivre, Envie 14, Mobeeko), un établissement ou service d'aide par le travail (ESAT), une entreprise adaptée (EA) (APAEI de Colombelles) et une entreprise à but d'emploi (Atipic). Ces établissements proposent des services de qualité professionnelle aussi bien aux particuliers qu'aux entreprises.

Des services à petits prix

La vocation des entreprises sociales et solidaires ne reposant pas sur le profit. Les tarifs pratiqués sont attractifs. Les activités varient des travaux de second œuvre allant de la peinture à la pose de placo, en passant par l'entretien d'espaces verts. Peut-être ne savez-vous pas que ces entreprises proposent également des services d'aménagement de véhicule ou de vente d'électroménager garanti 2 ans. En tant que

consommateur de ces services, vous êtes aussi dans une dynamique sociale et solidaire et donc de compréhension des éventuelles contraintes qui y sont liées. Vous connaissez aussi la richesse et de l'échange que génèrent vos choix.

Et si vous avez un petit creux, vous avez l'embaras du choix. Pour déjeuner, vous pouvez aussi profiter de la restauration de la Maison du Peuple, ou encore du snacking proposé par l'ESAT, rue de l'Europe. C'est d'ailleurs l'occasion de tester leur fabrication de biscuits et de chocolats « made in Colombelles » par des personnes en situation de handicap. Vous préférez cuisiner ? Vous pouvez vous fournir au Potager d'Annie, labellisé bio, via des paniers hebdomadaires ou directement à la boutique, route de Cabourg.



Des prestations à destination des entreprises existent également : archivage, blanchisserie, sous-traitance de conditionnement, mise sous pli, lavage de vitres, recyclage d'équipements électriques et électroniques font partie des activités développement dans le cadre de l'ESS.



Des soutiens majeurs pour l'emploi local

Quels que soient le niveau d'étude, les envies de travail ou les projets, l'ESS est une des passerelles possibles vers le monde du travail.

Retrouvez le détail des prestations et des contacts des entreprises ESS sur le site de la ville :

www.colombelles.fr et allez les découvrir lors de leurs journées portes ouvertes.

Rendez-vous aux journées portes ouvertes

- **Lundi 25 novembre** : CAP Revivre - 11, chemin de Mondeville
- **Mardi 26 novembre** : Atipic - 21-22, rue Jean-Monnet
- **Mercredi 27 novembre** : Envie 14 et Mobeeko - 3, rue Jean-Monnet

APAEI - Gourmand'hise - ZAC Lazzaro - rue de l'Europe

Snacking sur place ou à emporter, rue de l'Europe, du mardi au vendredi de 9h à 17h. Après des journées portes ouvertes le 25 septembre dernier, l'équipe sera présente le 7 décembre sur le marché de la Saint-Nicolas.

Atipic - Restaurant solidaire

Maison du Peuple - Place Albert-Thomas - Sur place ou en livraison, tous les midis de la semaine.

